

# Yeni Bir Çağlayanlar Dizisi

M. SEMİH ULAKOĞLU *Istanbul Üniversitesi, Fen Fakültesi*

## GİRİŞ

Araştırmacı "ALADAĞLARIN JEOLOJİSİ"ni incelerken karşılaştığı bir dizi çağlayanların tanıtılması ve değerlendirilmesini amaçlamaya çalışmaktadır.

Şimdiye dek burasının tanıtılması ve değerlendirilmesi hakkında ayrıntılı hiç bir çalışma yoktur.

## YENİ BİR CAĞLAYANLAR DİZİSİ :

KAYSERİ-ADANA-NİĞDE illeri üçgeni içinde yer alan TOROS sıradağları kuşağının ALADAĞLAR bölümünde DOĞA anıtlarından biri saklı durmaktadır, Kayseri'den güneye, Yahyalı ilçesine giden yolun burada bittiğini sanırlar. Oysa bu ilçeden yaklaşık 100 km'lik bir dağ yolunda daha güneye doğru devam edecek olursa, bu doğa güzelliği ile karşılaşılır (Şekil 1).

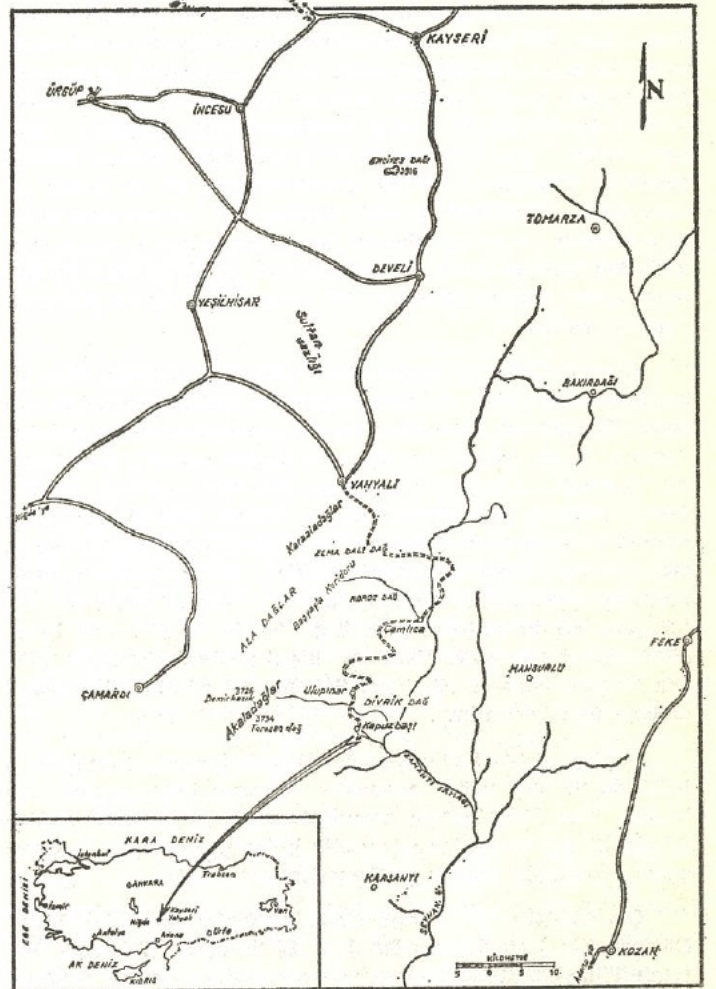
Aladağların jeolojik yapısı iki ana bölümden oluşur:

- KARA ALADAĞLAR, Birinci zaman çökelleri
- AK ALADAĞLAR, İkinci zaman çökelleri

Bu zamanların formasyonlarını kapsayan Aladağların deniz seviyesinden yükseklikleri yaklaşık olarak 500 ile 3700 metre arasında değişmektedir. Buradaki silsilelerde yer yer sivrilmiş önemli yüksek tepeler ve zirveler vardır. Kışın yağışları, bahar ve yazın da kar ve buzullarının erimeleri ile beslenen yerüstü ve yeraltı suları coşkun bir su potansiyeline sahip bulunmaktadır. Bu coşkun sular: kaynaklar, yeraltı dereleri, yerüstü dereleri, çayları ve ırmakları şeklinde oluşurlar.

Bu suların bir bölümünde YAHYALI ilçesinin güneyinde KAPUZBAŞI köyü dolayında ENSENİN TEPE yarlarından Kaynak-Şelale\*\* şeklinde dökülmektedir. Çağlayanların çıktığı kaynaklar Ak Aladağların ikinci zaman çörtlü kireçtaşlarıdır. Hatta daha ayrıntılı paleontolojik kanıtlara göre bunlar Jura-Kretase çökelleridir. Açık renkli, kristalize taşları kapsar.

(\*) Kapuz: Halk dilinde iki dağ arası anlamında kullanılmaktadır.  
(\*\*) Şelale: Büyük çağlayan veya Çavlan la eşanlamlıdır.



Şekil 1: Çağlayanlar dizisinin Türkiye'deki yerini gösterir Orun ve Ulaşım yolları haritası.

Ensenin tepenin iki yönünde (doğu ve güney) yer alan yedi çağlayan bir çağlayanlar dizisi oluşturmaktadır. Yaklaşık 50 - 60 metre yükseklikten dökülen sular, Kapuzbaşı deresine karışarak daha ileride Suarası çayı ile Zamantı ırmağına ve daha ileride Seyhan nehrine karışarak Akdenize ulaşır (Şekil 2).

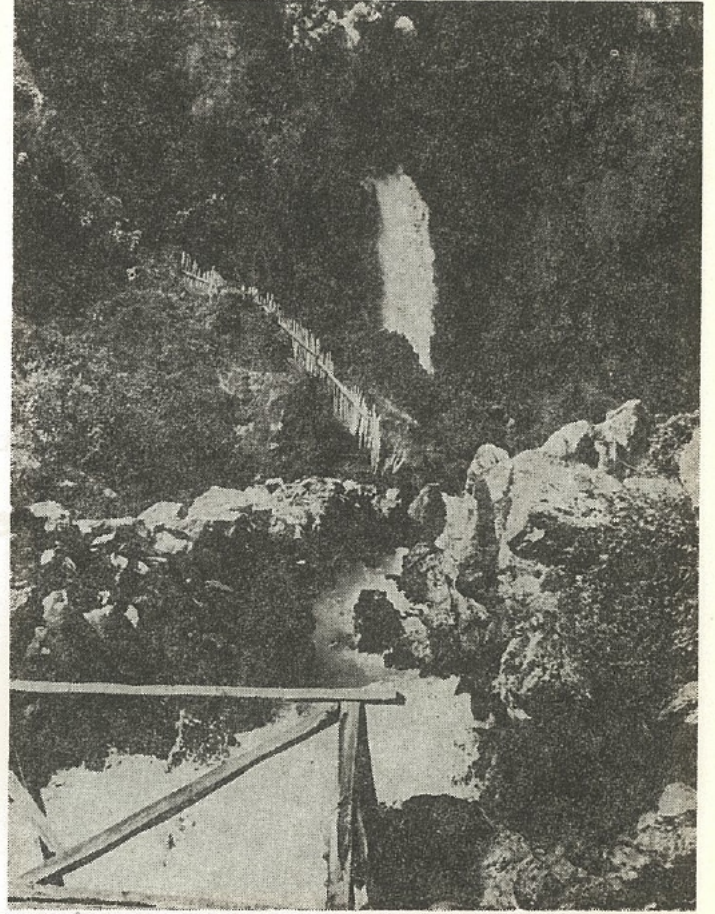
Ayrı ayrı yerlerden çıkan çağlayanların genişlikleri yüksekliklerine göre azdır. Eğer yedi çağlayan birleşik olsaydı bugün Türkiye'nin hatta Dünyanın sayılı çağlayanı görüntüsüne sahip olurdu. Yine de su potansiyeli ve doğadaki konumu ile oldukça ilginçtir (Şekil 3).

Çağlayanlar topluluğunu gidip görebilmekte karşılaşılan en büyük sorun, ulaşımıdır. KAYSERİ-YAHYALI arasında 106 km'lik asfalttan sonra YAHYALI-KAPUZBAŞI köyü arası, maalesef (orman işletme yolu) toprak-kaya yoldur. Bu yolda ancak araziye uygun araçlarla gidilebilir, özellikle jeeple seyahat en uygun olanıdır. Bu yol yağışlı mevsimlerde kapanmakta ancak ulaşımına altı ve yedi ay olanak vermektedir. KAPUZBAŞI-ÇAĞLAYANLAR arası ise yaklaşık 1 km'lik yaya dağ yoludur.

Çağlayanlar dizisinin, Türkiyede ki diğer çağlayanlarla karşılaştırılması yapılacak olursa;

- a — TORTUM çağlayanı yaklaşık 50 metre yüksekliğinde,
- b — DÜDEN çağlayanı yaklaşık 25 metre yüksekliğinde,
- c — MANAVGAT çağlayanı yaklaşık 5 metre yüksekliğinde, dir.

Genişlik bakımından değilse bile, yükseklik bakımından oldukça büyüktür ve henüz bilinmeyen birçok yönleri ile de ilginçtir.



Şekil 3: Yine çağlayanlar dizisine ilişkin tek bir çağlayanın görünüşü.

Dünya'da ki diğer tamınmış ve büyük çağlayanlarla karşılaştırılacak olunursa;

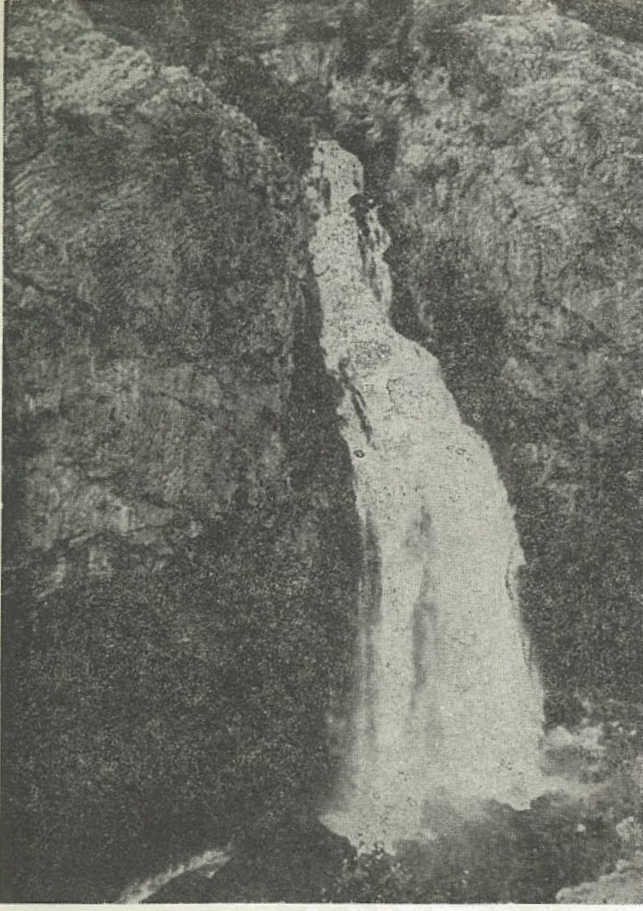
- a — VİKTORİA çağlayanı yaklaşık 100 metre yüksekliğinde
- b — NIAGARA çağlayanı yaklaşık 55 metre yüksekliğinde dir.

Turizm yönünden çok ilgi çekeceği sanılan burasının, ancak düzenli bir karayolu ile iç ve dış turizme katkısı olabilecektir. Halen Kayseri-Adana asfaltı 334 km'dir Bu yol Kayseri- Adana-Yahyalı-Çağlayanlar güzergahı şeklinde yapılacak olunursa, bugünkü güzergahtan 50 - 60 km'lik bir kısalma yanında güneye inen önemli bir yolda kazanılmış olacaktır.

Çağlayanların kapsadığı büyük su potansiyeli ile buraya kurulacak Hidro-elektrik santralleri ile önemli miktarda elektrik enerjisi sağlanabilecektir. Denilebilir ki, orta büyüklükte bir barajın sağlayacağı elektrik enerjisi üretimi, bu çağlayanlara daha az masraf ve kısa zamanla elde edilebilecek duruma getirilebilir (Şekil 4).



Şekil 2: Çağlayanlar dizisine ilişkin üç tanesinin, Kapuzbaşı dere yollarında görünümü.



Şekil 4: Diziye ilişkin en yüksek çağlayan (60 metre yüksekliktedir).

#### DEĞİNİLEN BELGELER

Blumenthal, M. (1941): Niğde ve Adana vilâyetleri dahilindeki Torosların jeolojisine umumi bir bakış. M.T.A. yayını Seri-B, No, 6

Bölgenin maden yatakları durumu ise şöyle özetlenebilir: Başlıca Simitsonit ( $ZnCO_3$  çinko cevheri), Kromit ( $FeCr_2O_4$  krom cevheri), Hematit ( $Fe_2O_3$ ), Magnetit ( $Fe_3O_4$ ), Spekülarit ( $Fe_2O_3$ ), Limonit ( $Fe_2O_3 \cdot xH_2O$  demir cevheri), Galenit ( $PbS$ , kurşun cevheri) ve Linyit (kömür cevheri) bulunmaktadır.

Çağlayanlar civarında bitki ve hayvan toplulukları da oldukça ilginçtir. Burada zengin ağaç türlerini kapsayan orman ve dağların yüksek kayalıklarında Türkiye'de nesli tükenmekte olan Dağkeçisi (*Capra hircus*) sürüleri yaşamaktadır.

#### SONUÇ

Turizm açısından çok ilgi çekeceği sanılan burasının, ancak düzenli bir karayolu ile iç ve dış turizme büyük katkısı olabilecektir. Bu gün Kayseri-Adana karayolu asfaltı 334 km'dir. Bu yol, Kayseri-Yahyalı-Kapuzbaşı-Çağlayanlar-Adana güzergahı şeklinde yapılacak olursa 50-60 km'likde bir kısalma sağlanmış olacaktır. Ayrıca bu çağlayanlar topluluğundan, kapsadığı büyük su potansiyeli ile, kurulacak Hidroelektrik santralleri sonucu önemli ölçüde elektrik enerjisi üretimi sağlayabilecektir. Doğanın hediye ettiği bu zenginlikten, değerlendirerek yararlanmak en olumlu girişimlerden biri olacaktır.

#### KATKI BELİRTME

Bu çalışmalar sırasında araştırmacı, kendisine daima yardımları ile destek olan hocası Prof. Dr. Fuat BAYKAL'a teşekkürlerini sunar.

Ulakoğlu, S. (1969): Yahyalı civarının jeolojisi. İ.Ü. Fen Fak. (basılmadı).